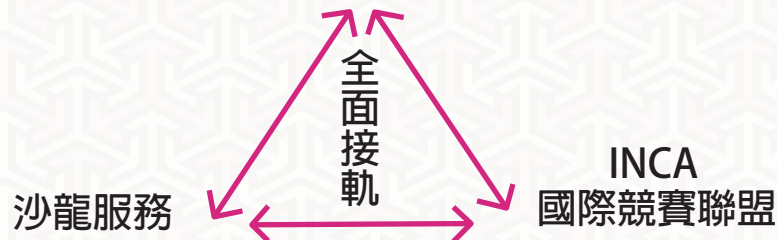




[www.tnl.org.tw](http://www.tnl.org.tw)

## 二級·一級·高階紋綉師檢定

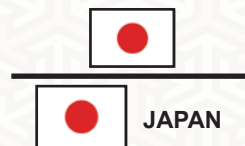
TNA/ TNL檢定



TAIWAN



KOREA



JAPAN



VIETNAM



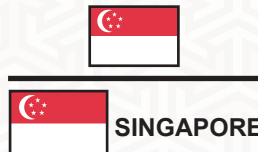
CHINA



MALASIA



THAILAND



SINGAPORE

**TNA/ TNL檢定特色：檢定內容與沙龍服務及國際競賽全面接軌!!!!  
通過檢定即具備從業基本職能與參加國際競賽的能力**

**賀!** 本會通過勞動部職能導向課程認證

**賀!** 本會獲得勞動部勞動力發展署 TTQS 訓練品質銀牌

一試三證，通過TNL檢定可免試申請 CIP 中文/英文國際證照(永久有效)

最多學校認可的檢定(配合校際產學合作)

沙龍以是否通過TNL檢定，作為聘任員工最基本該具備的職能條件

請撕下本頁繳交即可

中華民國指甲彩繪睫毛業產業工會全國聯合會 TNL檢定委員會

郵寄地址：24243 新北市新莊區建興街18號 聯合會收

星期一~五 10:30-17:00 / 02-89913607/ 02-29947284

## ◎ 檢定時間及費用

二級：每年1月、4月、7月、10月(11/30、2/28、5/31、8/31截止報名) ◎報名費3000元 重考2800元

一級：每年4月、10月(2/28、8/31截止報名) ◎報名費4000元 重考3800元 ◎ 二級學科重考費400元

高階：每年4月、10月(2/28、8/31截止報名) ◎報名費5000元 重考4800元

報名截止後次月10日公布檢定日期、座位、場次；成績於檢定後次月10日公布。

成績複查需本人於成績公佈後7日內附掛號回郵信封28元及審查費200元提出申請。

\* 最新規則以 [www.tnl.org.tw](http://www.tnl.org.tw) 此網站公告為標準。

## ◎ 檢定資格

二級：15歲以上，對紋綉有興趣者

一級：通過二級檢定者

高階：通過一級檢定者

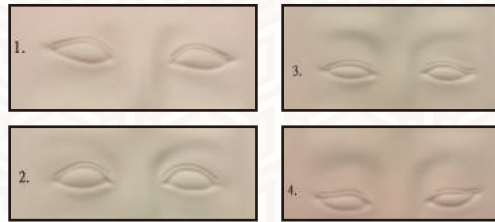
## ◎ 模特兒

二級：立體假皮

一級：立體臉譜

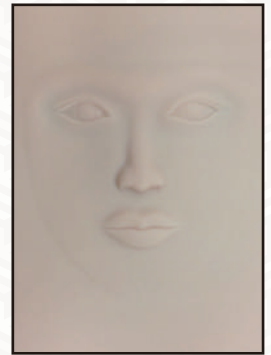
高階：立體臉譜

二級檢定立體假皮參考



1號、2號為眼線檢定使用的眼型，3號、4號為眉毛檢定使用的眼型  
一場檢定會有眼線、眉毛眼型各一種(即1、2號隨機一種，3、4號隨機一種)  
同一場檢定都是統一眼型，每場檢定隨機分配眼型  
眼型有TNL檢定記號，考生需四種都要練習

一級檢定、高階檢定立體臉譜參考



◎ 檢定及格發證：學科、術科訂於同一日測驗；學科成績不予保留；術科及格者成績保留3年。

★ 檢定成績於檢定後1個月內將以簡訊通知考生，並請上TNL網站查詢成績。

二級	霧眉	單邊長度最少須有5cm，限用咖啡色，眉部使用線條或違反以上規則以零分計；計時40分鐘	滿分100分 60分及格 採分段計時共70分鐘
	上眼線	限用黑色，違反以上規則以零分計；計時30分鐘	
	學科	20題選擇題，一題5分；答錯不倒扣， 只可以原子筆作答，不可使用可擦拭原子筆，不可寫名字，違者零分計；塗改該題不予計分。	滿分100分 60分及格 計時20分鐘
一級	根眉	線條，限用咖啡色，眉部使用霧眉技巧或違反以上規則以零分計；計時30分鐘	滿分100分 70分及格 採分段計時共75分鐘
	唇部	限用紅色，違反以上規則以零分計；計時45分鐘	
高階	眉部	需使用霧眉+根眉完成，限用咖啡色，違反以上規則以零分計；計時45分鐘	滿分100分 70分及格 採分段計時共120分鐘
	上眼線	需以眼頭細，眼尾粗並上翹方式完成，限用黑色，違反以上規則以零分計；計時30分鐘	
	唇部	下唇需厚於上唇，限用紅色，違反以上規則以零分計；計時45分鐘	

◎ 學科檢定時間：20分鐘(選擇題20題，一題5分，答錯不倒扣；滿分100分)

\* 學科測驗開始5分鐘後不准進場，遲到視同缺考該科以零分計。

1. 學科考試時不須戴口罩及手套；互相交談者，兩人皆以作弊論，該科成績以零分計。
2. 外籍考生報名二級檢定時未提出學科口述申請者，檢定當天不提供口述服務。
3. 學科題庫請上TNL網站下載。[www.tnl.org.tw](http://www.tnl.org.tw)

\* 術科注意事項：為避免影響其他考生，術科檢定時間開始即不准進場，該科以零分計。

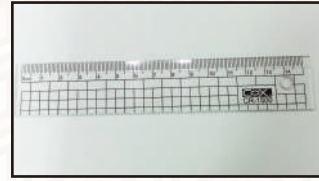
1. 前置作業：於檢定開始前完成布置，不另給時間。
2. 考生可自行選擇機器或手工筆操作(筆類不須放入待消毒物品袋內)。
3. 測驗開始時發檢定專用假皮(上有檢定編號貼紙)，毀損編號貼紙者以作弊論，該科以零分計。
4. 測驗時間結束，作品未完成者，該科成績以零分計。
5. 術科測驗成品由大會留存，作為成績查詢時的依據，不退還給考生。
6. 考生必須自行使用嬰兒油或凡士林等將作品完全擦拭，未擦拭完全者，扣留色度及乾淨度分數。
7. 評分時評審會使用含油化妝棉擦拭作品，以確定作品留色度。
8. 不可使用黑色簽字筆或黑色原子筆描繪眉毛或眼線，攜帶或使用視為作弊，以零分計。
9. 試後桌面清潔5分鐘：垃圾袋及待消毒袋請考生自行帶走，違者扣10分。
10. 不可與他人共用考試用品，違者視同作弊，以零分計。
11. 應檢人不得攜帶飲料或水等液體入場，違者扣30分。

# TNL紋綉師檢定



※不可使用模型尺、T型尺，違者視為作弊，以零分計。

只可以使用直尺。



※眼線正確位置  
美瞳線及上眼皮之間



※眼線錯誤位置  
紋在美瞳線下方



※只紋細細一條線  
無粗細之分→不及格



## ◎ 檢定注意事項

- ★ 凡完成報名手續繳交費用者，報檢人不得以任何理由要求退費及延後考試。
- ★ 應檢人應於測試開始前辦妥報到手續，報到時領取准考證。
- ★ 應檢人須攜帶身份證、駕照或健保卡等附照片之正本證件備查，未攜帶者不得應檢，該科以零分計。
- ★ 檢定全程考生手機響起，該科以零分計。
- ★ 應檢人手上不得配戴戒指、手鐲或手錶、橡皮筋等任何物品。違者扣10分。
- ★ 考生手上若有玉鐲等紀念性物品無法取下時，請以透氣膠帶完全貼覆，違者扣10分。
- ★ 考生須穿著大會發放的工作服、頭套及口罩、手套(可自備)，違者視同中標儀容不合格，扣10分。
- ★ 應檢人所帶色料應有完整的中文標示(未拆封使用之產品視同不合格)，違者扣總分10分。
- ★ 考生桌面未完全鋪設毛巾、使用不織布桌巾、使用塑膠墊，或將色料殘留桌面者，扣總分10分。
- ★ 每位考生僅有一個電源插孔，若須要增加請自備延長線。

## ◎ 評分標準

眉部總評配分 - 共100分	
形狀對稱(高度/寬度/長度)	30分
顏色均勻度	20分
留色度	20分
整體完整度	10分
立體漸層度	10分
乾淨度	10分

二級、高階眼線總評配分 - 共100分	
形狀對稱	20分
長度/粗細對稱	20分
留色度	20分
顏色均勻度	10分
線條流暢度	10分
整體完整度	10分
乾淨度	10分

一級、高階唇部總評配分 - 共100分	
形狀對稱	20分
顏色均勻度	20分
留色度	20分
線條流暢度	20分
整體完整度	10分
乾淨度	10分

◎ 應檢人自備工具(物品擺放位置不限，須擺放整齊；操作過程桌面凌亂者，將予扣分)

工具名稱	數量
手工筆或機器電動筆(刀片)	1組
毛巾或不織布桌巾(鋪桌面) (不可將色料殘留桌面)	2條
垃圾袋	1個
待消毒物品袋(袋內丟棄毛巾用) 使用不織布桌巾者可不準備	1個

工具名稱	數量
酒精棉球、化妝棉、棉片、棉花棒 嬰兒油或凡士林	適量
設計筆、尺、橡皮擦(視個人需要)	適量
戒台(視個人需要)	適量
色料(黑色、咖啡色、紅色)	須有完整中文標示

中華民國指甲彩繪睫毛業產業工會全國聯合會

星期一~五 10:30-17:00 / 02-89913607 / 02-29947284

# TNL紋綉師檢定報名表



報名序號(考生請勿填寫)		報檢職類名稱(請勾選)		請以訂書機訂牢		
		<input type="checkbox"/> 二級紋綉師 <input type="checkbox"/> 一級紋綉師 <input type="checkbox"/> 高階紋綉師		※1吋正面半身脫帽 照片3張。 ※照片背面請寫上姓名及身分證字號 ※將照片裝在夾鏈袋中訂上(不用黏貼)		
姓名	(中文)	國民身分證號				
出生日期	年	月	日	手機號碼(一定要填寫), 訊息均以簡訊通知		
				手機號碼		
通訊地址	通過檢定後證書郵寄地址: 若依此寄送而無人收件, 再次投遞考生須自付郵寄費用					
□ 述申請	□ 二級檢定申請 □ 述(未申請者, 檢定當天不再另行安排)					
重考申請	<input type="checkbox"/> 3年內術科成績合格, 申請重考學科(術科通過年度: _____年____月) *此欄位於報名時未註明者, 試後不予採認。					
身分證/二級/一級影印本浮貼處 <b>正面</b> (外僑及大陸地區配偶請貼外僑居留證或護照影本)		合格報名單位	本單位已確實告知 報檢學員紋綉師檢定注意事項			
身分證/二級/一級影印本浮貼處 <b>背面</b> (外僑及大陸地區配偶請貼外僑居留證或護照影本)			須有 TNL 認定之合格報名單位蓋章才算完成報名			
		檢定地點勾選	<input type="checkbox"/> 新北市 <input type="checkbox"/> 台中市 <input type="checkbox"/> 高雄市 <input type="checkbox"/> 專案檢定考場 _____			
檢定地點提供大會參考 大會有關視人數決定該地是否舉辦						
依據技術士技能檢定作業及試場規則第17條規定: 「技能檢定報名方式依該年度簡章辦理, 報檢人報名後, 不得請求撤回報名、退費、退還術科材料、變更報檢職類、級別、梯次或考區。遇有天災、事變或其他重大事故, 致不能辦理測試, 辦理單位另擇期安排測試, 報檢人不願參加測試時, 得向中央主管機關申請退費。報檢人遇天災、事變或遭受職業災害, 不能參加測試時, 得檢具天災、事變證明或經勞工保險局核定給付勞工保險職業傷害(病)給付證明向中央主管機關申請退費。報檢人測試前死亡, 其法定繼承人得向中央主管機關申請退費。」						
◎ 戶名: 中華民國指甲彩繪美容職業工會聯合會    匯款繳費者請填上匯款帳號後五碼 _____ ◎ 匯款帳號 0490-717-110185 (合作金庫銀行 006 新莊分行) ◎ 郵寄地址: 24243 新北市新莊區建興街18號 聯合會收    匯款日期 _____						
★本簡章及報名表, 本人已攜回審閱7日以上, 明確了解紋綉師檢定規定, 並且同意遵守所有規定★ 1. 凡完成報名手續繳交費用者, 不得以任何理由要求退費及延後考試; 考試日期由大會安排。 2. 學科檢定開始5分鐘後/術科檢定開始後, 不論任何理由遲到皆不准進場, 一律視同缺考以零分計。 3. 檢定相關事項, 以 TNL 官網最新公告為準, 網址: www.tnl.org.tw 報名日期 (務必填寫): _____年____月____日    報檢人簽章(務必填寫): _____						

中華民國指甲彩繪睫毛業產業工會全國聯合會

星期一至五 10:30-17:00 / 02-89913607 / 02-29947284